



ÄndaVet®

DR STEFAN KACPRZAK

PRZEDSTAWIA

TRAKTAT O PSIEJ ŁAPIE

**„Zdrowa i zawsze szczera psia łapa”**



## DOWIEDZ SIĘ WIĘCEJ O PSICH ŁAPACH!



### WYBRANE ASPEKTY ANATOMII:

Psia łapa posiada zwykle pięć palców. Cztery z nich dzięki opuszkom, pozostają w stałym kontakcie z podłożem a piąty czyli kciuk, usytuowany jest po dośrodkowej stronie śródreżca. Między palcami rozciąga się międzypalcowy fałd skóry. Powierzchnia grzbietowa fałdu skórniego zwykle porośnięta jest sierścią. Powierzchnia dolna, zwrócona do podłoża, w zależności od rasy, może nie posiadać sierści.

### WYBRANE ASPEKTY HISTOLOGII:

Gruzoły łojowe znajdują się także na powierzchni grzbietowej i dolnej fałdu skórniego międzypalcowego. Powierzchnia opuszki to zgrubiały na skutek intensywnej keratynizacji naskórek. Znajdują się tu także gruczoły potowe.

### WYBRANE ASPEKTY FIZJOLOGII:

Ogólny stan zdrowia psa, w tym normalne działanie narządów, takich jak tarczyca czy nadnercze, odpowiednia aktywność fizyczna aktywnie wpływają na utrzymanie stanu łap psa. W normalnych warunkach, to właśnie opuszki mają za zadanie chronić łapy przed agresywnym działaniem podłoża. Na ich powierzchnię wydzielany jest pot, który ma za zadanie nawilżanie powierzchni opuszkowych, umożliwiając tym samym lepszy kontakt z podłożem. Pot zawiera także przeciwciała o działaniu przeciwbakteryjnym a nadmiar potu wydzielanego przez opuszki bardzo zwiększa wilgotność w przestrzeniach międzyopuszkowych. Skóra powierzchni kieszonek pazurów oraz skóra powierzchni wewnętrznej fałdy międzypalcowej, wydzielając łój, zapobiega nadmiernemu ocieraniu się opuszek.





## WYBRANE ASPEKTY PATOLOGII:

Jednym z najważniejszych czynników wpływających na pojawianie się zmian chorobowych na skórze psich łap, to ich bezpośredni kontakt z podłożem a normalna aktywność fizyczna zwierzęcia, sprzyja uszkodzeniom naskórka. Przyczyną jego uszkodzenia mogą być obce ciała napotkane na drodze, takie jak: szkło, kamienie, kolce roślin, kwiatostany niektórych traw, w tym w szczególności owsa tak dzikiego jak i zbożowego. Ciała obce należy usunąć chirurgicznie a infekcje zwalczyć podaniem odpowiedniego antybiotyku.

Na skutek bezpośredniego kontaktu łap z różnymi substancjami chemicznymi o działaniu drażniącym, na opuszkach i w przestrzeniach międzyopuszkowych często pojawiają się stany zapalne. Substancjami takimi są pochodne ropy naftowej. Mogą to być także herbicydy oraz nawozy sztuczne używane do pielęgnacji terenów zieleni. W okresie zimowym jest to sól oraz płynne fosforany używane do rozpuszczania lodu na drogach i chodnikach. Niekorzystne działanie na łapy ma także słona woda morską, która to razem z drobnymi kamieniami czy gruboziarnistym piachem, jeśli nie zostanie spłukana słodką wodą po powrocie z przechadzki po plaży, może częstokroć powodować ostre stany zapalne. Latem, rozgrzany do 80°C asfalt nawierzchni chodnika często powoduje przegrzanie, obrzęk a niekiedy i całkowite starcie zrogowaciałej ochronnej skóry opuszek. Niekiedy powtarzany kontakt z różnymi substancjami powoduje pojawienie się alergii, a w niektórych przypadkach atopii.

Pies intensywnie liże łapy. Niekiedy dochodzi nawet do samouszkodzeń opuszek przez obgryzanie, pojawiają się rany. Stopień wilgotności znacznie wzrasta. Pojawiają się więc doskonałe warunki do nadmiernego namnażania się niektórych saprofitów czyli

bakterii naturalnie żyjących na skórze oraz w jej fałdach. Znajdują się tu bardzo dobre warunki do rozwoju niektórych drożdżaków z rodzaju Candida lub Malassezia sp. Ich przetrwalniki są obecne wszędzie, najwięcej jest wokół odbytu, na skórze warg i oczywiście w zakamarkach przestrzeni międzyopuszkowych. **Stanowią one jeden z najczęściej notowanych przyczyn zmian chorobotwórczych na psich łapach.** Najbardziej predysponowane są rasy takie jak West Highland Scottish Terrier, Shar Pei, ale także Basset, Labrador, Cocker etc. Nielezione schorzenie łap, spowodowane przez drożdżaka z gatunku Malassezia pachydermatitis może rozprzestrzenić się na znaczną a niekiedy nawet na całą powierzchnię ciała zwierzęcia. **Warto pamiętać, że problem łap wiąże się również z bardzo nieprzyjemnym zapachem, często uciążliwym dla otoczenia.**

W opisanych warunkach mogą także namnażać się i inne mikroorganizmy chorobotwórcze zwykle znajdujące się tylko w otoczeniu zwierzęcia. Mogą to być bakterie żyjące w glebie, z rodzaju Pseudomonas sp., oraz Clostridium sp. Często spotykane są grzyby zwane dermatofitami. Należą do nich mikroorganizmy z rodzaju Microsporum sp oraz Trychophyton sp. Brak higieny w otoczeniu zwierzęcia, jego nadwrażliwość w wieku wzrostu, kontakt z narzędziami trymerskimi czy z powierzchnią na której znajdują się spory dermatofity, mogą powodować ich rozwój na skórze łap skąd mogą rozprzestrzeniać się na całym ciele zwierzęcia. Leczenie trwa długo (ok 4ech tyg.) i polega na podaniu doustnie środków przeciwgrzybiczych, takich jak gryseofulwina, ketoconazol ets. Miejscowo należy wygolić sierść a następnie stosować przeciwgrzybicze środki w postaci kremu. Dermatofity czyli grzyby skórne są zoonoza czyli mogą rozprzestrzeniać się również na skórę człowieka.





Leczenie schorzeń skórnych spowodowanych rozwojem mikroorganizmów polega na postawieniu odpowiedniej diagnozy oraz na zastosowaniu antybiotyków o działaniu odpowiednio: przeciwbakteryjnym, przeciwgrzybiczym oraz lokalnie, antyseptyków nie powodujących szczypania ani swędzenia. Do stosowania miejscowego, należy wystrzegać się antyseptyków w roztworach alkoholowych, a także niektórych związków jodu o działaniu drażniącym, itd. Niekiedy alternatywne stosowanie antyseptyków na bazie rtęci, np. merkurochromu a następnie antyseptyków na bazie jodu, może lokalnie na powierzchni skóry, powodować pojawianie się związków o działaniu gryzącym, które pogłębiają objawy chorobowe. Leczenie chorych łap nie powinno powodować nasilenia odruchu lizania.

Częstym powodem wizyty u weterynarza, są chroniczne zmiany chorobowe spowodowane nadmiernym lizaniem. Nadmierne lizanie łap powoduje wyniszczenie sierści, lokalne zgubienie a następnie złuszczenie się naskórka, później następuje zaciemnienie skóry przez odkładanie się melaniny. Zwierzę liże łapy z braku innego zajęcia, w sposób monotony, maniakalny czasem obsesyjny i prawie zawsze stereotypowy. W tych sytuacjach, najczęściej przyczyną wywołanych zmian jest lizanie. Równie częstą przyczyną nadmiernego lizania łap może być stan psychiczny zwierzęcia. Niektóre stany psychiczne objawiające się nadwrażliwością, nadpobudliwością, częstokroć spowodowane brakami lub błędami edukacyjnymi we wczesnym okresie szczenięcym, a także stany depresyjne spowodowane zmianami otoczenia, takimi jak okresowa rozłąka z właścicielem lub z uprzywilejowanym członkiem rodziny („stada”), czasem zmiany te mogą być mało dostrzegalne, a jednak prowadzić do chronicznego lizania łap. Strefa zmieniona chorobowo znajduje się po stronie grzbietowej jednej z dwóch łap przednich. Uporczywie lizane jest zwykle w stale tym samym miejscu, często może to dotyczyć strefy skóry śródreżca lub nadgarstka. Może

dotyczyć to także grzbietowej lub dośrodkowej powierzchni stopy, śródstopia a rzadziej pięty. Leczenie polega na postawieniu prawidłowej diagnozy oraz stosowaniu antybiotyków, szczególnie w przypadku zakażeń wtórnych oraz przede wszystkim na podaniu odpowiednich środków obniżających poziom pobudliwości zwierzęcia. W stosunku do psa, należy także wprowadzić w życie codziennym odpowiednie zachowanie właściciela.

U psów dużych ras, takich jak Owczarek niemiecki, Labrador etc., nierzadko lizanie łap i chroniczne zmiany, spowodowane są obecnością nieustającego, chronicznego bólu. Najczęściej, jest on spowodowany zmianami patologicznymi stawów. Najlepszym tego przykładem jest ból odczuwany przez zwierzę w przypadku różnych zmian zwyrodnieniowych, np. w przypadku zwyrodnienia stawów biodrowych. Niekiedy ból może chronicznie powodowany być przez zmiany zwyrodnieniowe powypadkowe lub po prostu starcze. Leczenie wtedy polega na zwalczaniu bólu metodami chirurgicznymi lub podaniem niesterydowych środków przeciwzapalnych.

Zmiany chorobowe na psich łapach mogą być także powodowane nieprawidłowym wydzielaniem hormonów. Najczęstszymi przyczynami takich zmian są niewydolność tarczycy zwana także hypotyroidia czy nadprodukcja hormonów nadnercza zwana chorobą Cushinga. Leczenie wtedy polega na podaniu hormonów zastępczych.

Do rzadko spotykanych zmian chorobowych dotyczących łap i ogólniej skóry, należą choroby autoimmunologiczne. Są one powodowane nieodpowiednim działaniem systemu odpornościowego. W konsekwencji czego, następują często zmiany spowodowane wyniszczeniem swoich własnych tkanek. Postawienie prawidłowej diagnozy związane jest z prawidłowym powiązaniem elementów





klinicznych i prawidłowej interpretacji odpowiednich testów diagnostycznych. Leczenie chorób autoimmunologicznych polega na podaniu kortykoidów lub leków o działaniu immunomodulacyjnym.

Znacznie rzadziej spotykane są choroby łap spowodowane anomaliami genetycznymi. Występują one zawsze w obrębie określonej rasy. Należą do nich Dermatoza Cynkowodoleżna ras nordyckich, Dermatoza Cynkowodoleżna spotykana u szczeniąt dużych ras, Akrodermatoza rasy Bull Terrier, Hyperkeratoza opuszków spotykana u ras Dog de Bordeaux i Irish Terrier.

Do rzadkich chorób skórnych wywołujących zmiany skórne nie tylko na łapach ale też na innych strefach ciała, są także choroby powodujące marskość wątroby. Sposób leczenia tych chorób nie jest znany.

Na skórze łap mogą także pojawiać się nowotwory typu carcinoma, melanoma czy też ziarniak eozynoflowy etc. Leczenie polega na usunięciu chirurgicznym, a następnie, w niektórych przypadkach, leczenie środkami chemioterapii, coraz częściej okazuje się skuteczne.

## PODSUMOWANIE

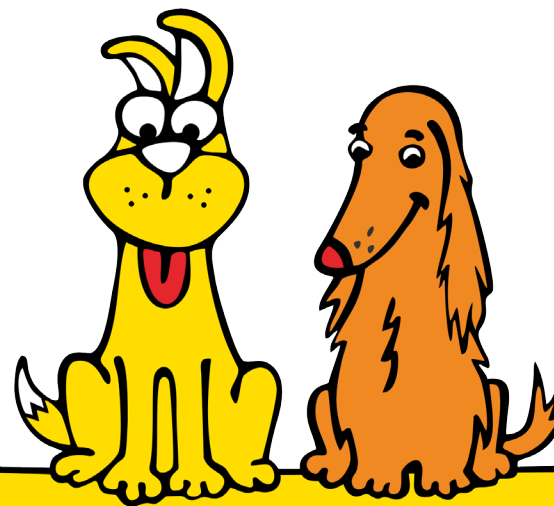
W obliczu tak wielu przyczyn oraz czynników sprzyjających, nie trudno zrozumieć dlaczego psie łapy dotknięte mogą być tak różnymi zmianami chorobowymi. Anatomia oraz histologia kończyny a także bezpośredni kontakt z otoczeniem oraz natychmiastowa reakcja ze strony zwierzęcia, często wpływają na zaostroszony i rzadko typowy, czy jednoznaczny obraz kliniczny. Diagnoza opiera się na badaniu klinicznym oraz odpowiednich badaniach laboratoryjnych. Niekiedy jest ona bardziej skomplikowana niż

w przypadkach innych schorzeń skórnych o objawach bardziej jednoznacznych. Jest jednak etapem zawsze koniecznym do podania skutecznego leczenia.

## ASPEKT PIELĘGNACJI I ZAPOBIEGANIA STANOM CHOROBYM

Leczenie chorób psich łap jest zwykle długie, zawsze pozostaje

ZADBAJ O ŁAPY SWOJEGO PSA JUŻ DZIŚ  
ABY UCHRONIĆ GO PRZED PROBLEMAMI ZDROWOTNYMI



BY PRZECIWDZIAŁAĆ NIE LECZYĆ





kosztochłonne i zbyt często jeszcze, prowadzi tylko do zalecenia, a nie do całkowitego wyleczenia choroby. W związku z tym właściciel powinien, w miarę możliwości, unikać zabaw i przechadzek w nieznanym terenie, unikać tym samym niebezpieczeństw takich jak zranienie skóry łap. Po każdej przechadzce należy więc wnikliwie obejrzeć łapy swego pupila. Poza tym, regularne używanie odpowiednich środków pielęgnacyjnych zapobiega pojawianiu się czy zaostrzeniu się niektórych skórnych schorzeń psich łap.

Środki pielęgnacyjne mają za zadanie utrzymanie odpowiedniego poziomu higieny w przestrzeni między palcami i między opuszkami. W skład najlepszych produktów przeznaczonych do higieny łap powinny wchodzić starannie dobrane antyseptyki, niektóre substancje o działaniu przeciwgrzybiczym, ochronnym oraz w zależności od potrzeby, składniki o działaniu nawilżającym a niekiedy wręcz przeciwnie, o działaniu osuszającym. Użycie niektórych garbników także aktywnie zwiększa grubość zrogowaciałej skóry na opuszkach, zwiększając tym samym odporność psich łap na niekorzystne warunki klimatyczne lub na skutki intensywnej aktywności fizycznej.

Do pielęgnacji łap, w zależności od potrzeby, można używać środków płynnych w roztworach wodnych (np. spray) lub w postaci zasypek.

Produkty te, poza specyficzną akcją pielęgnacyjną czy ochronną, nie powinny powodować dodatkowego podrażnienia skóry ani też podrażniać śluzówkinosaw przypadku inhalacji. Sposób i formę należy dostosować do rasy i temperamentu psa. Moment i częstotliwość użycia produktów pielęgnacji to także ważne elementy ich skuteczności. Produkty płynne należy używać w czasie przechadzki tak, aby ich

pies natychmiast nie zlizywał. Można je stosować w czasie oględzin łap po spacerze. W tym przypadku po ich zastosowaniu, należy

osuszyć łapy a następnie zaabsorbować psa na przykład jakąś grą, zwracać przy tym uwagę aby pies nie zlizywał produktu. Częstotliwość użycia należy dostosować do określonej aktywności fizycznej oraz do pory roku.

Odpowiednie używanie produktów pielęgnacyjnych korzystnie wpływa na zdrowie psich łap, umożliwia uniknięcie poważnych problemów działając tak, aby psia łapa zawsze była czysta bo ona zawsze jest „**szczera**”.

DR STEFAN KACPRZAK  
**Lekarz weterynarii**  
Villefranche sur mer  
Francja





AUTOR TRAKTATU  
OD LAT POMAGA ROZWIĄZYWAĆ #PSIEPROBLEMY

# DR STEFAN KACPRZAK

**Lekarz weterynarii**

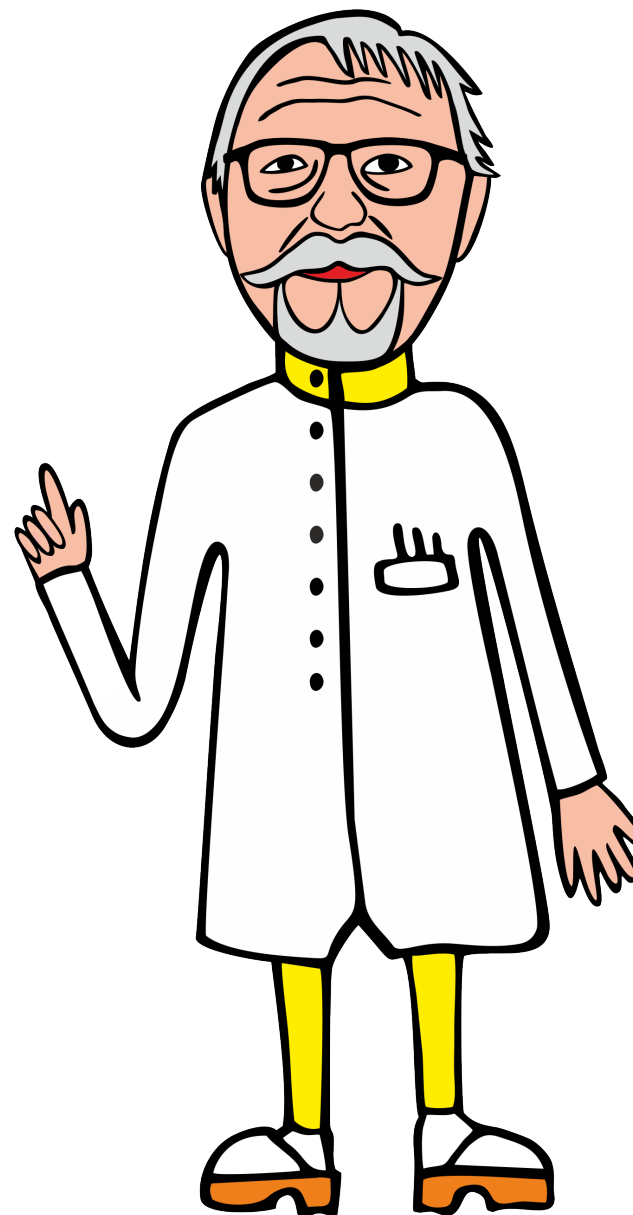
*Lekarz weterynarii Nr 16041*

*Francuska Izba Weterynaryjna  
Clinique Vétérinaire de Villefranche*

MEDYCYNĄ I CHIRURGIA MAŁYCH ZWIERZĄT,  
RADIOLOGIA, ANALIZY, USG, ŻYWIENIE,  
POGOTOWIE 24/24, WIZYTY DOMOWE

## **KONTAKT**

9 avenue Albert ler  
06230 Villefranche sur mer, Francja  
+33 4 93 01 74 22  
Kacprzak.stefan@orange.fr



# AndaVet®

PRODUKTY DO PIELĘGNACJI PSICH ŁAP  
I PRZESTRZENI MIĘDZYOPUSZKOWYCH



[WWW.ANDAVET.PL](http://WWW.ANDAVET.PL)

LABORATORIUM ALTA  
[WWW.LABORATORIUM-ALTA.PL](http://WWW.LABORATORIUM-ALTA.PL)